

STŘEDOŠKOLSKÁ ODBORNÁ ČINNOST

Obor č. 16: Historie

Židovské etnikum na Neveklovsku

Martin Bitarovec
Středočeský kraj

Neveklov 21.3.2017

STŘEDOŠKOLSKÁ ODBORNÁ ČINNOST

Obor č. 16: Historie

Židovské etnikum na Neveklovsku

Jewish ethnicity in Neveklov region

Autoři: Martin Bitarovec
Škola: Obchodní akademie Neveklov, Školní 303,
257 56 Neveklov
Kraj: Středočeský kraj
Konzultant: Mgr. Miroslava Hulanová

Neveklov 2017

Prohlášení

Prohlašuji, že jsem svou práci SOČ vypracoval/a samostatně a použil/a jsem pouze prameny a literaturu uvedené v seznamu bibliografických záznamů.

Prohlašuji, že tištěná verze a elektronická verze soutěžní práce SOČ jsou shodné.

Nemám závažný důvod proti zpřístupnění této práce v souladu se zákonem č. 121/2000 Sb., o právu autorském, o právech souvisejících s právem autorským a o změně některých zákonů (autorský zákon) v platném znění.

V Neveklově dne 21.3.2017

Martin Bitarovec

Poděkování

Děkuji mé vedoucí práce Mgr. Miroslavě Hulanové za pozornost, kterou věnovala mé práci, a za cenné rady.

Dále děkuji řediteli Státního okresního archivu Benešov Mgr. Michalu Sejkovi za jeho čas a za možnost získání informací v badatelně Státního okresního archivu Benešov při zpracování tématu.

Také děkuji pamětníku panu Jaroslavu Škarvanovi za ochotu, pomoc a za rozhovor, který mi poskytl.

Anotace

Jde o práci, která poskytuje informace o židovském obyvatelstvu na Neveklovsku, ale zároveň také uvádí informace o historii židovského osídlení v českých zemích. Cílem práce je podat informace o osídlení židovského obyvatelstva na dnešním území Čech a Moravy, ale zejména nalézt informace o židovském obyvatelstvu na Neveklovsku. Sběr potřebných informací probíhal za pomoci odborné literatury, internetu, rozhovorů s pamětníky a odborníky na danou tematiku. Pátráno však bylo také v Okresním archivu Benešov.

Klíčová slova

židovské obyvatelstvo; židovské obyvatelstvo na Neveklovsku

Annotation

It is a work that provides information about the Jewish population in Neveklov region, but it also deals with the history of Jewish settlement in the Czech lands. The aim is to give information about the settlement of the Jewish population in today's Bohemia and Moravia, but mainly to find information about the Jewish population in Neveklov region. Gathering the necessary information was conducted with the help of special literature, the Internet, through interviews with eyewitnesses and experts on the subject. In addition, the author also searched in District Archive Benesov.

Keywords

Jewish population; Jewish population in Neveklov region

Seznam použitých zkratk

Žno Židovská náboženská obec

čp. číslo popisné

st. p. č. stavební parcela číslo

Obsah

Úvod	8
1. Historie židovského obyvatelstva v českých zemích	9
1.1 Prvotní osídlení v českých zemích	9
1.2 První města s židovskými obcemi	10
1.3 Způsob osídlení	10
1.4 Změna židovského osídlení	11
1.5 Počet židovského obyvatelstva	11
1.6 Vypovězení Židů z Moravy	11
1.7 Vypovězení ze Slezska	12
1.8 Vypovězení Židů z Čech	12
1.9 Praha – největší židovská obec v Evropě	13
1.10 Vzrůst populace	13
1.11 Noví židovští obyvatelé	14
1.12 Další změny v osídlování	14
1.13 Novověké židovské dějiny	14
1.14 Zákony Karla VI.	15
1.15 Změna počtu populace	15
1.16 Období Marie Terezie	16
1.17 První židovská migrační vlna	16
1.18 Druhá židovská migrační vlna	16
1.19 Důsledky migračních vln	17
1.20 Dvě skupiny židovského obyvatelstva	17
1.21 Největší protižidovský pogrom v dějinách	17
1.22 Židovská populace v období protektorátu	18
1.23 Deportace	18
1.24 Situace po 2. světové válce a současnost	19
2. Historie židovského obyvatelstva na Neveklovsku	21
2.1 Osídlování židovského obyvatelstva v 17. století	21
2.2 Židovské obyvatelstvo v 18. století	21
2.3 Židovské obyvatelstvo v 19. a 20. století	22

2.4	Židovské matriky	22
2.5	Židovské domy	23
2.6	Vystěhování Židů z Neveklova.....	23
2.7	Synagoga.....	24
2.7.1	Přestavby synagogy	27
2.7.2	Vybavení synagogy	27
2.8	Židovský hřbitov	27
3.	Rozhovor	30
4.	Domy židovských rodin	32
	Závěr.....	36
	Zdroje:	39
	Seznam obrázků.....	40

ÚVOD

Práce se věnuje tématu židovského etnika v Neveklově, ale také se zaměřuje na historii osídlení židovského obyvatelstva v českých zemích.

Všichni často slyšíme informace o Izraeli, o židovském obyvatelstvu. V hodinách dějepisu se dozvídáme o holocaustu. Odkud a kdy přišli Židé na území českých zemí? Jak se zapojovali do dění ve společnosti, jak byli ovlivněni 2. světovou válkou a zda tito obyvatelé žili i na Neveklovsku, to jsou otázky, na něž má práce nalézt odpovědi.

Cílem je tedy zmapovat osídlení židovského obyvatelstva na dnešním území Čech a Moravy, ale zejména nalézt informace o tom, zda Židé z Neveklovska přežili vystěhování této oblasti za 2. světové války a zda zde žijí rodiny, či jednotlivci, jejichž kořeny by sahaly do doby, z níž pochází zdejší synagoga a hřbitov. Sběr potřebných informací bude probíhat za pomoci odborné literatury, internetu, rozhovorů s pamětníky a odborníky na tuto problematiku. Pátráno však bude také v Okresním archivu v Benešově.

V současné době, zájem o historii v řadách studentů upadá. Dějiny jsou však nedílnou součástí lidského života a na to se nesmí zapomenout. Toto tvrzení vystihují slova spisovatele Arnošta Lustiga, který za 2. světové války přežil koncentrační tábor: *„Byla to většinou židovská, historická zkušenost, ale byla to zkušenost takového druhu, která se týká všech lidí. Je to univerzální zkušenost, protože co se stalo jednou Židům, se může stát po druhý katolíkům, po třetí evangelíkům, po čtvrtý Američanům, po pátý Němcům. Takže si myslím, že je o tom důležitý mluvit. Ne proto, abychom ty lidi litovali, protože to jim nepomůže. Těch 6 000 000 mrtvých Židů a 6 000 000 mrtvých „nežidů“ už nikdo nevzkřísí. Ale pro nás a pro naše děti je důležitý o tom vědět, protože to posílí.“¹*

Lze předpokládat, že práce připomene, že židovské a české obyvatelstvo žijí pospolu již mnoho let. Osudy, ač zdánlivě podobné, se ale budou lišit.

¹ŠMERÁK, Václav, ed. *Almanach: ohlédnutí: 1942-2012: vzpomínky pamětníků na vystěhování obyvatel Neveklovska a Sedlčanska za II. světové války ve středních Čechách. Krňany: Mezi řekami, 2012. ISBN 978-80-260-2783-6. str. 29*

1. HISTORIE ŽIDOVSKÉHO OBYVATELSTVA V ČESKÝCH ZEMÍCH

„Židé jsou semitským národem² pocházejícím z oblasti Blízkého východu. Kromě označení Židé jsou nazýváni též jako Izrael nebo Synové Izraele, Izraelité.

Nejstarší záznamy o existenci izraelského národa spadají do 2. tisíciletí př. n. l. Během 3 000 let se Židé ze své pravlasti – Izraele – Příloha č. 1 – Mapa Izraele – rozšířili do celého světa. Kromě národnostně-etnické skupiny tvoří Židé i skupinu náboženskou.

Symbolem Židů je Davidova hvězda – šesticípá hvězda.“³

Obr. č. 1 Davidova hvězda⁴



1.1 Prvotní osídlení v českých zemích

Židovské osídlení českých zemí se datuje od 10. století, kdy se tu Židé začali ve větší míře usazovat. Jeho charakter a rozsah je až do století 15. určován potřebami a možnostmi mezinárodního i domácího obchodu. Ze začátku se Židé usídlují jen v několika společenských a obchodních střediscích, která vznikala poblíž dálkových obchodních cest nebo na jejich křižovatkách při knížecích údělech. Až s rozvojem středověkých měst ve 13. a 14. století se stává židovská obec, i když nepočtená, součástí téměř každého většího města v Čechách, na Moravě a ve Slezsku.

²Obecně národy hovořící semitským jazykem (podskupina afroasijských jazyků). V první řadě jsou jazykovým, nikoli rasovým označením.

³BARNAVI, Eli a kolektiv. Atlas univerzálních dějin židovského národa. Praha: Victoria Publishing, 1995. 299 s. ISBN 80-7187-013-7.

⁴<https://www.google.cz/url?sa=i&rct=j&q=&esrc=s&source=images&cd=&cad=rja&uact=8&ved=0ahUKEwiInLX-y7zSAhWBPBoKHee3AIUQjRwIBw&url=http%3A%2F%2Fcz.depositphotos.com%2F89410930%2Fstock-photo-3d-star-of-david-symbol.html&psig=AFQjCNGONcAuJlNTm80rNGpW9Xed3jdhrA&ust=1488708095393977> [3. března 2017]

1.2 První města s židovskými obcemi

„V prvních stoletích se Židé vyskytují v Praze – pražské podhradí, „vyšehradská obec“ či Židovské Město.⁵“ Dále se usídlují ve středním Polabí, v podhradí Brna a v Olomouci. V Čechách se do roku 1238 předpokládá existence židovského obyvatelstva kromě dvou nebo tří míst v Praze také v Litoměřicích, Příbrami, možná i v Kopistech. Do roku 1348 je pravděpodobná přítomnost Židů v Plzni, Kolinci, Klatovech, Domažlicích, Stráži, Kynžvartu, Chebu, Kadani, Žatci, Lounech, Ústěku, Nymburce, Kouřimi, Kolíně, Čáslavi, Vysokém Mýtě, Německém (dnes Havlíčkově) Brodě, Habrech, Jindřichově Hradci, Českém Krumlově a Českých Budějovicích. Počty židovského obyvatelstva v průběhu dějin jsou uvedeny v Tabulce č. 1 - Počet židovského obyvatelstva v českých zemích – Příloha č. 1.

„Na Moravě měla vedle Olomouce a Brna brzy na svou dobu poměrně početné židovské obce i další moravská královská města: Jihlava a Uherské Hradiště.“⁶ Předpokládá se, že do roku 1238 se židovské rodiny na Moravě objevily také v Prostějově, Ivančicích a Boskovicích. První spolehlivá zpráva o židovském obyvatelstvu usazených na území našeho Slezska pochází z roku 1281 a týká se města Opavy, z roku 1386 pochází zmínka o židovském duchovním v Krnově. „Na počátku 14. století máme přímé zprávy o židovské přítomnosti v dalších obcích: Slavkově, Třešti, Kroměříži, Mohelnici, Vyškově a Svitavách.“⁷ Do roku 1348 jsou zprávy o přítomnosti Židů kromě již zmiňovaných měst ještě v Jemnici, Pohořelicích, Moravských Budějovicích a Uherském Brodě.

1.3 Způsob osídlení

Židé, kteří se v Praze a dalších městech Čech a Moravy usazovali, bydleli v prvních stoletích buď v hrazených samostatných dvorcích nebo, z důvodů bezpečnostních a náboženských, v malých sídlištích. Zakládali si je tehdy svobodně s povolením panovníka na místech, která jim vyhovovala, většinou poblíž mezinárodních či místních tržišť. Od počátku 13. století bylo židovské osídlení určováno *segregačními*⁸ nařízeními církevních koncilů. Židé byli většinou nuceni žít v uzavřených sídlištích, tzv. židovské ulice, častěji spíše ghetto. Tam, kde bylo ghetto, nepodléhali segregaci pouze někteří jedinci na základě zvláštní panovníkovy milosti. Od konce středověku žily mimo ghetto také jednotlivé neprivilegované židovské

⁵PĚKNÝ, Tomáš. *Historie Židů v Čechách a na Moravě*. 2., přeprac. a rozš. vyd. Praha: Sefer, 2001. ISBN 80-85924-33-1 – str. 456

⁶PĚKNÝ, Tomáš. *Historie Židů v Čechách a na Moravě*. 2., přeprac. a rozš. vyd. Praha: Sefer, 2001. ISBN 80-85924-33-1 – str. 481

⁷PĚKNÝ, Tomáš. *Historie Židů v Čechách a na Moravě*. 2., přeprac. a rozš. vyd. Praha: Sefer, 2001. ISBN 80-85924-33-1 – str. 524

⁸ Segregace znamená původně oddělení, vyloučení ze stáda

rodiny, většinou však v obcích s nepatrným židovským osídlením a na venkově. „*Segregace židovského obyvatelstva v českých zemích byla dodržována až do roku 1848.*“⁹

1.4 Změna židovského osídlení

Do počátku 15. století žili Židé v Čechách a na Moravě téměř výlučně ve větších městech. Toto středověké městské osídlení do poloviny 15. století v důsledku epidemií, válek, pogromů¹⁰ a vypovězení téměř úplně zaniklo a začalo se vytvářet znovu. V průběhu následujícího století se charakter židovského osídlení jak v Čechách, tak i na Moravě proměnil. „*Židé byli na jedné straně soustředěni v jedné obci – v pražském Židovském Městě, na straně druhé žili rozptýleni po malých skupinách případně po jednotlivých rodinách ve venkovských městech a vesnicích, kam se stěhovali už za husitských válek.*“¹¹

1.5 Počet židovského obyvatelstva

Na počátku 16. století měla v Čechách nejhustší židovské osídlení střední a severní a východní část země. Zprávy o přítomnosti Židů jsou do té doby zaznamenány ve více než 80 obcích, ale není zřejmé, jestli šlo o trvalejší osídlení. V polovině 16. století žilo v českých zemích okolo 3 000 Židů, z toho 1 000 v Praze. Největší židovskou obcí v Čechách bylo v té době pražské Židovské Město, které si vždy uchovávalo hlavní postavení. Druhá nejpočetnější byla obec plzeňská, po vypovězení Židů z Plzně roku 1504 pak obec v Kolíně. Na svou dobu početně silné obce měla i další města: Cheb, České Budějovice, Litoměřice, Louny, Heřmanův Městec, Náchod aj. Z mnoha českých měst byli tehdy Židé na přání měšťanů vypovídáni, popřípadě města obdržela privilej¹², „*Židy netrpět*“, *zákaz pobytu, na němž měl zájem panovník, platil od 16. století v horních městech. Ve většině těchto měst např. Plzeň, Cheb, Litoměřice, Karlovy Vary aj. a ve všech horních městech se mohli volně usazovat až v druhé polovině 19. století.*“¹³

1.6 Vypovězení Židů z Moravy

Roku 1426 byli Židé vypovězeni z Jihlavy, roku 1454 z dalších královských měst: Brna, Olomouce a Znojma, v roce 1514 byli vyhnáni z Uherského Hradiště. Roku 1563 museli

⁹PĚKNÝ, Tomáš. *Historie Židů v Čechách a na Moravě. 2., přeprac. a rozš. vyd. Praha: Sefer, 2001. ISBN 80-85924-33-1 – str. 560*

¹⁰ Pogrom v ruském významu „pustošit, drtit“; obecné označení pro krvavé masové pronásledování, vraždění skupin obyvatel jiného náboženského vyznání

¹¹PĚKNÝ, Tomáš. *Historie Židů v Čechách a na Moravě. 2., přeprac. a rozš. vyd. Praha: Sefer, 2001. ISBN 80-85924-33-1 – str. 600*

¹² Privilej – počestěná varianta latinského slova „privilegium“; označuje právní výsadu nebo obecněji výsadu

¹³PĚKNÝ, Tomáš. *Historie Židů v Čechách a na Moravě. 2., přeprac. a rozš. vyd. Praha: Sefer, 2001. ISBN 80-85924-33-1 – str. 620*

opustit také Nový Jičín, poddanské město s relativně velkou *kehilou*¹⁴. Také v těchto obcích vzniklo významnější židovské osídlení teprve v druhé polovině 19. století. Vyhnaní se usazovali v menších poddanských městech nebo na vesnicích při panských statcích. Nejprve žili rozptýleně mezi ostatním obyvatelstvem, „*záhy byli přepočítáváni, administrováni a po čase jim bylo vykázáno místo k pobytu: někdy před branami (Uherské Hradiště), jindy uvnitř města (Lipník, Třešť), někdy v těsné blízkosti kostela (Kroměříž, Prostějov), jindy v podhradí, podle toho, kdo byl jejich bezprostřední vrchností – zda církev nebo šlechta*“¹⁵ Někdy se vraceli i do starších židovských obcí, např. Mikulov, Slavkov, Třebíč aj., jinde s povolením vrchnosti zakládali obce nové: Jevíčko, Batelov, Kyjov, Rousínov, Telč aj. Na počátku 16. století byla přítomnost Židů zaznamenána v třiceti šesti moravských obcích, nejhustší osídlení existovalo podél jižní hranice země, o něco slabší bylo na severu – Loštice, Prostějov, Přerov.

1.7 Vypovězení ze Slezska

V polovině 15. století byli Židé vypovězeni také ze Slezska. „*Z Opavy v roce 1522, z Krnova a Krnovska v průběhu 16. století, tehdy zanikla i opavská židovská obec, jediná spolehlivě prokázaná středověká náboženská obec na území dnešního českého Slezska.*“¹⁶ Jako jediné dvě židovské enklávy zde zůstaly obce jen v Těšíně a v Osoblaze, která patřila administrativně k moravským obcím. „*Od 17. století do roku 1848 tu smělo bydlet 135 povolených rodin, ve skutečnosti jich však bylo více.*“¹⁷ Jinde na území českého Slezska žilo až do roku 1752 v různých dobách na různých místech jen několik tolerovaných rodin, usazených po jedné, např. města Bohumín, Sudice na Hlučínsku, Kravaře, Krnov aj. „*Z výsledků dvou sčítání Židů v 1. polovině 18. století vyplývá, že v některých městech žily dvě až tři židovské rodiny a další rodiny byly usazeny po jedné v různých vesnicích.*“¹⁸

1.8 Vypovězení Židů z Čech

Před polovinou šestnáctého století postihlo vypovězení rovněž Židy z Čech. Mezi lety 1541 a 1564 směli na tomto území pobývat jen na základě zvláštních *glejtů*¹⁹, byli nuceni

¹⁴Kehila = obec

PĚKNÝ, Tomáš. *Historie Židů v Čechách a na Moravě. 2., přeprac. a rozš. vyd. Praha: Sefer, 2001. ISBN 80-85924-33-1 – str. 635*

¹⁵PĚKNÝ, Tomáš. *Historie Židů v Čechách a na Moravě. 2., přeprac. a rozš. vyd. Praha: Sefer, 2001. ISBN 80-85924-33-1. - str. 642 a 643*

¹⁶PĚKNÝ, Tomáš. *Historie Židů v Čechách a na Moravě. 2., přeprac. a rozš. vyd. Praha: Sefer, 2001. ISBN 80-85924-33-1 – str. 643*

¹⁷PĚKNÝ, Tomáš. *Historie Židů v Čechách a na Moravě. 2., přeprac. a rozš. vyd. Praha: Sefer, 2001. ISBN 80-85924-33-1 – str. 643*

¹⁸PĚKNÝ, Tomáš. *Historie Židů v Čechách a na Moravě. 2., přeprac. a rozš. vyd. Praha: Sefer, 2001. ISBN 80-85924-33-1 – str. 644*

¹⁹ Glejt – historický výraz pro ochranný list, který vydal většinou panovník nebo vyšší šlechtická osoba, jenž potvrdil ochranu dané osoby či skupiny na určitém území při jeho průchodu nebo pobytu.

prodávat své domy a stěhovat se ze země. Zasažení byli hlavně obyvatelé českých ghatt, především pražského Židovského Města, kteří odcházeli do Polska, ale také na Moravu, kde byli chráněni šlechtickou vrchností. Situace židovské komunity se proměnila až po smrti Ferdinanda I. v roce 1564. Díky příznivější politice Maxmiliána II., ale hlavně za vlády Rudolfa II. a jeho následovníků opuštěná ghetta znovu ožívala, Židé se začali vracet do země a v průběhu několika desítek let se stali významnou hospodářskou silou.

1.9 Praha – největší židovská obec v Evropě

Jako vždy v historii českých zemí hrálo tehdy rozhodující roli pražské Židovské Město, které si upevnilo své hospodářské, politické i kulturní postavení. Praha byla i tehdy největším židovským sídlištěm v českých zemích. V době své slávy, konec 16. až počátek 18. století, byla načas možná největší židovskou obcí v křesťanské Evropě. Její převládající postavení potvrzuje skutečnost, že tu v některých dobách žila i více než polovina Židů z celé země. V polovině 16. století tvořili pražští Židé třetinu všech židovských obyvatel českých zemí a tento poměr zůstal zachován až do poloviny 18. století, i když se počet Židů zvýšil více než desetkrát. „Roku 1702 představovali pražští Židé 50 % všech Židů v Čechách, r. 1744 - 33,2 %, r. 1869 - 16,9 %, r. 1900 - 29,4 %, r. 1939 - 51,32 %, r. 1940 - 52,7 %, r. 1948 - 56,7 %, r. 1950 - 42,7 %“²⁰. Pokud jde o relativní čísla, byla některá česká a hlavně moravská ghetta větší, přesto pražští Židé představovali nezanedbatelnou část obyvatel města. Po polovině 17. století v Židovském Městě bydlela více než čtvrtina všech obyvatel Prahy a tento poměr se udržel i v dalších padesáti letech.

1.10 Vzrůst populace

Od konce 16. století začal počet židovských obyvatel českých zemí vzrůstat. Nešlo však o vysoká čísla. Z údajů tabulky viz. Příloha č. 2 - Tabulka č. 1 - Počet Židovského obyvatelstva v českých zemích, lze vyčíst řadu pozoruhodných skutečností. „Na rozdíl od jiných zemí – Španělsko, Německo, Polsko aj. byl počet Židů u nás – nejen ve středověku, kdy stav židovských obyvatel reguloval panovník podle svých potřeb, ale i v nové době – malý“.²¹ V některých obdobích, např. v první polovině 16. století a také po roce 1945, se jejich celkový počet u nás odhaduje na pouhých několik tisíc. Zápas, který s židovskou konkurencí vedli v 16. a 18. století nežidovští obchodníci a řemeslníci a který skončil vyhnáním Židů ze země roku 1541, popřípadě 1744, útoky nacionalistů a antisemitů v posledních dvou stoletích – to vše se tedy týkalo statisticky málo významné, někdy téměř zanedbatelné skupiny obyvatel.

PĚKNÝ, Tomáš. *Historie Židů v Čechách a na Moravě. 2., přeprac. a rozš. vyd. Praha: Sefer, 2001. ISBN 80-85924-33-1 – str. 695 – vysvětlivky*

²⁰ PĚKNÝ, Tomáš. *Historie Židů v Čechách a na Moravě. 2., přeprac. a rozš. vyd. Praha: Sefer, 2001. ISBN 80-85924-33-1. - str.643*

²¹ PĚKNÝ, Tomáš. *Historie Židů v Čechách a na Moravě. 2., přeprac. a rozš. vyd. Praha: Sefer, 2001. ISBN 80-85924-33-1. - str.644*

1.11 Noví židovští obyvatelé

Křivka židovské populace u nás stoupala ještě v prvních letech třicetileté války, další vývoj však už sledoval většinou obecnou tendenci. Úbytek židovského obyvatelstva byl zaznamenán v letech 1618–1648. Pokles byl relativně vyšší než u ostatních obyvatel českých zemí. Brzy na to se však česká a moravská ghetta opět zaplnila. „*Noví obyvatelé přicházeli z Polska, Litvy a Běloruska v letech 1648-1658, o něco později se u nás objevili Židé vyhnání roku 1669 z Vídně.*“²² Usazovali se i v Čechách, ale z větší části zůstávali na moravském území při rakouských hranicích, kde se svolením buď vstupovali do existujících obcí, např. Mikulov, anebo zakládali obce nové např. Šafov.

1.12 Další změny v osídlování

Díky tolerantní politice dvora se Židé od poloviny 20. let 17. století mohli usazovat prakticky po celém území českých zemí. Avšak už za dva roky po *vestfálském míru*²³ podal český sněm návrh, aby židovští obyvatelé království směli nadále pobývat jen tam, kde žili před 1. lednem 1618. Z ostatních míst se měli do čtyř měsíců vystěhovat. Roku 1650 měly ze země odejít nejméně dvě třetiny Židů. K žádnému velkému stěhování však nedošlo. Židé se včas vzchopili k účinné obraně, svou roli sehrála i politika moravského zemského sněmu, který celou věc oddaloval ve svém vlastním zájmu. Vypovězení totiž mělo postihnout zvláště Židy usedlé na šlechtickém majetku a těch bylo na Moravě mnoho. Nakonec Leopold I. inkriminované datum posunul až k roku 1657 a tím ovšem uznal stávající rozsah židovského osídlení. Platnost částečného vypovězení navrhovaného sněmem však potvrdil. Na jeho základě museli odejít Židé z Kadaně v roce 1650, Hradce Králové v roce 1652, roku 1662 z Tábora, roku 1663 z Pardubic, dále museli odejít z Teplic, Týna nad Vltavou, Plané a řady dalších měst.

1.13 Novověké židovské dějiny

Z valné části jsou to dějinami bojů s městskými a církevními úřady, které se, podporovány často šlechtou a někdy i dvorem, snažily přimět panovníka, aby počet Židů v zemi omezil nebo aby je vypověděl. V druhé polovině 17. století, kdy stav židovské populace hlavně v důsledku přistěhovalectví několikanásobně stoupl, nabyl boj na intenzitě. „*Židům šlo o bytí a nebytí v zemi, a tak kompromis, ke kterému došlo v polovině dvacátých let 18. století, mohli považovat spíše za vítězství.*“²⁴ Karel VI. se rozloučil s představou vypovězení židovské

²²PĚKNÝ, Tomáš. *Historie Židů v Čechách a na Moravě. 2., přeprac. a rozš. vyd. Praha: Sefer, 2001. ISBN 80-85924-33-1 – str. 644*

²³ Vestfálský mír – soubor dvou smluv, který ukončil třicetiletou válku
PĚKNÝ, Tomáš. *Historie Židů v Čechách a na Moravě. 2., přeprac. a rozš. vyd. Praha: Sefer, 2001. ISBN 80-85924-33-1 – str. 698 – vysvětlivky*

²⁴PĚKNÝ, Tomáš. *Historie Židů v Čechách a na Moravě. 2., přeprac. a rozš. vyd. Praha: Sefer, 2001. ISBN 80-85924-33-1 – str. 645*

komunity z českých zemí, ale vydal několik zákonů, které měly regulovat její osídlení a populační vývoj.

1.14 Zákony Karla VI.

Zákony regulovaly přirozený přírůstek židovských obyvatel, přesně určily počet židovských rodin, které směly v zemi pobývat. V Čechách to bylo 8 541 a na Moravě 5 106 rodin. Zakazovaly Židům stěhovat se z venkova do Prahy, povolovaly imigraci jen bohatým Židům. Prostřednictvím *translokačního reskriptu*²⁵ se snažily znovu Židy přísně vměstnat do ghett. Reskript zrušil většinu lokálních výjimek ze segregace. Prikázal vytvořit zvláštní židovská sídliště ve všech městech a obcích, kde dosud nebyla, a to nucenou výměnou křesťanských a židovských domů. „*Židé měli být soustředěni buď na jedno místo do uzavřených ghett nebo v nehrazených městech do nových čtvrtí na okraji, v těchto městech tak vznikly jakési barokní periferie o 50 let dříve, než se v čase průmyslové revoluce objevily periferie klasické.*“²⁶ Avšak zákony Karla VI. nedokázaly zcela bránit růstu židovské populace, neboť Židé dokázali najít způsoby, jak tyto zákony obcházet. Jednou z možností bylo rozptýlení po venkově. Převážná část nových venkovských židovských obcí, které se objevily v 18. - 19. století, vznikala na území historických Čech, přičemž v Čechách nadále převládalo městské osídlení. Na Moravě byly téměř výhradně městské obce a v celé zemi se vytvořilo pouze sedm obcí na vesnici, z toho šest v nejzápadnějším pásu země u hranic Čech.

1.15 Změna počtu populace

Přes zákonná omezení počet židovského obyvatelstva v Čechách a na Moravě stoupal, ale ne rovnoměrně. Byl to důsledek válek, epidemií a zákonných omezení vztahujících se na počet židovských sňatků. „*Mezi lety 1754-1850 se počet Židů v Čechách zvýšil z 29 091 na 75 459, na Moravě a ve Slezsku z 20 372 na 40 681. Tento nárůst pokračoval díky přirozenému nárůstu a přistěhovalectví v Čechách až do roku 1890, kdy zde žilo 94 529 Židů, na Moravě pak do roku 1910, kdy tu žilo 54 600 Židů.*“²⁷ V dalších letech počet Židů v Čechách a na Moravě v důsledku emigrace a po roce 1918 kvůli *asimilace*²⁸ neustále klesal. Při sčítání lidu před 2. světovou válkou žilo v Čechách 76 301 Židů a na Moravě a ve Slezsku 41 250.

²⁵ Translokační reskript – zákon/dokument, který Židům prikazoval přestěhovat se do zvláštních ulic a čtvrtí, ležících dále od katolických hřbitovů, kostelů a míst, kudy procházely náboženské průvody
PĚKNÝ, Tomáš. *Historie Židů v Čechách a na Moravě. 2., přeprac. a rozš. vyd. Praha: Sefer, 2001. ISBN 80-85924-33-1 – str. 698 - vysvětlivky*

²⁶PĚKNÝ, Tomáš. *Historie Židů v Čechách a na Moravě. 2., přeprac. a rozš. vyd. Praha: Sefer, 2001. ISBN 80-85924-33-1. - str.646*

²⁷PĚKNÝ, Tomáš. *Historie Židů v Čechách a na Moravě. 2., přeprac. a rozš. vyd. Praha: Sefer, 2001. ISBN 80-85924-33-1 – str. 647*

²⁸ Asimilace – znamená přizpůsobení menšiny nebo přistěhovalce okolní většinové společnosti
PĚKNÝ, Tomáš. *Historie Židů v Čechách a na Moravě. 2., přeprac. a rozš. vyd. Praha: Sefer, 2001. ISBN 80-85924-33-1 – str. 694 - vysvětlivky*

1.16 Období Marie Terezie

V roce 1744 Marie Terezie židovské obyvatelstvo z Čech, Moravy a Slezska vypověděla. Avšak o čtyři roky později vypovězení pod tlakem okolností zrušila, po celou tu dobu však byla ohrožena samotná existence zdejší komunity. Vypovězení nejhůře postihlo obyvatele pražského Židovského Města. Pražané museli opustit své domovy a měli až na výjimky povoleno bydlet pouze mimo hlavní město, nikoli ale všude, některá města pro ně byla uzavřena. Po tříapůlletém vyhnanství dostali vyhnanci příslib, že budou deset let v zemi tolerováni, avšak a za tento příslib museli platit. K dalšímu vypovězení již nedošlo a roku 1781 potvrdil Židům Josef II., že mohou v zemi zůstat. On i jeho následovníci ponechali v platnosti *familiantský zákon*²⁹ a jen nepatrně zvýšili počet povolených židovských rodin – v Čechách na 8 600, na Moravě na 5 400. Židé v Čechách se nadále nesměli bez povolení stěhovat. Směli se usazovat jen tam, kde byli trpěni již roku 1725. Při stěhování do jiných zemí rakouské monarchie museli platit daň ve výši 10 % majetku, do ciziny dvojnásobek. K radikální změně došlo až roku 1848.

1.17 První židovská migrační vlna

Od roku 1848-49, kdy zrušení ghett a familiantského zákona umožnily svobodný pohyb osob i majetku, se začaly tisíce rodin stěhovat z uzavřených a stísněných ghett do blízkých vesnic a městeček. Během několika let počet míst s židovským osídlením vzrostl z méně než 800 před dubnem 1848 na více než 2 000 roku 1852. V průběhu této první porevoluční migrační vlny pronikli Židé do širších venkovských oblastí, avšak k podstatným změnám v rozležení jejich osídlení došlo až v poslední třetině 19. století, kdy se začali hromadně stěhovat za lepšími pracovními příležitostmi do větších měst a na vzdálenější místa.

1.18 Druhá židovská migrační vlna

Druhá migrační vlna měla trvalý charakter a ve své intenzitě, motivaci a v základním směřování pokračovala i ve 20. století. Jejím důsledkem byl posun židovského osídlení, ke kterému došlo nejprve v Čechách z oblastí středních a východních Čech na severozápad a sever, s jistým zpožděním i na Moravě. Koncem 19. století už měla největší židovské osídlení v Čechách kromě tradiční Prahy města Plzeň, Teplice, Karlovy Vary, České Budějovice, Ústí nad Labem a Liberec. Brno, Olomouc, Moravská Ostrava, Prostějov a Jihlava pak na Moravě. Šlo o migrační pohyb velmi radikální, alespoň v případě Čech.

²⁹Familiantský zákon – zákon, podle něhož pouze ženatí nebo ovdovělí muži byli považováni za otce rodiny – měli právo pobytu v zemi, získali státní příslušnost → po jejich smrti přecházelo toto právo pouze na nejstaršího syna, který se směl oženit. Ostatní mužští potomci, kteří si chtěli založit rodinu, museli odejít ze země a byli pokládáni za cizince. Rodiny, které měly pouze dcery, byly považovány za vymřelé a dívky se musely vdávat často do ciziny

PĚKNÝ, Tomáš. *Historie Židů v Čechách a na Moravě. 2., přeprac. a rozš. vyd. Praha: Sefer, 2001. ISBN 80-85924-33-1 – str. 695 – vysvětlivky*

1.19 Důsledky migračních vln

Především v Čechách měly obě migrační vlny za následek postupný úpadek a zánik mnohých starých židovských náboženských obcí (Žno), často významných kulturních center. Židé na Moravě žili až do roku 1849 v menších městech, z kterých se často stala průmyslová centra místního, ale i širšího významu. Odchod Židů do velkých měst neměl, alespoň zpočátku, tak hromadný charakter jako v Čechách, ale i tady se vylidnila řada židovských obcí ležících strnou hlavních komunikací např. obec v Polici nebo Starém Hobzí. Pokles židovské populace na venkově byl po roce 1849 tak silný, že se situací musela zabývat rakousko-uherská legislativa. Roku 1890 byl vydán zákon, který povoloval zřídit nebo zachovat Žno pouze tam, kde byl dostatečný počet židovských rodin. V důsledku toho byla do roku 1914 zlikvidována většina venkovských Žno v Čechách. Jejich majetek byl buď rozprodán nebo jej převzaly Žno větší. Tento pokles pokračoval i nadále. Po roce 1918 zanikaly i Žno, které byly založeny po roce 1849.

1.20 Dvě skupiny židovského obyvatelstva

Tento proces rozdělení židovského obyvatelstva spočívá v intenzitě industrializačních procesů a ve zvláštní národnostní struktuře země. Tyto dvě skupiny tvořili jednak Židé žijící v důležitých ekonomických a administrativních střediscích, podobné jako u Židů žijící ve vyspělých průmyslových zemích. Druhou skupiny zastupovali vesničtí Židé, kteří žili v podstatě stejně jako před emancipací, a byli podobně sociálně strukturovaní jako souvěrci na východě Evropy. Představitelů této skupiny rychle ubývalo. Jedním důvodem byla emigrace a zčásti se stěhovali do větších měst.

1.21 Největší protizidovský pogrom v dějinách

V letech 1933-1945 došlo k největšímu protizidovskému *pogromu*,³⁰ jehož obětí se v letech 1938-1945 stali i Židé na území Čech a Moravy. Nešlo jenom o občany Československa – 1. října, den po podepsání mnichovské dohody, se na území republiky nacházelo ještě 5 000 uprchlíků z Německa a Rakouska. Poté, co do Sudet v listopadu 1938 vešla německá armáda, uprchlo do zbytku republiky kolem 189 000 osob, z nichž byla podle neoficiálních odhadů asi desetina Židů. Většina z nich našla dočasné útočiště v Praze, Brně, Moravské Ostravě, v Olomouci a občas i na venkově, ale jejich situace byla zoufalá. Nebyli tu vítáni. Úřady je někdy mlčky trpěly, ale jindy je bez milosti vypovídaly. Teprve začátkem března 1939 bylo na zákrok britské vlády násilné vystěhování zastaveno a většina uprchlíků dostala v Československu dočasný azyl. Židé ze Sudet měli statut uprchlíků a byly pro ně k dispozici vystěhovalecké kvóty do různých zemí, avšak zdlouhavost organizačních a administrativních

³⁰ Pogrom – krvavé masové pronásledování, vraždění skupiny obyvatel jiného náboženského přesvědčení nebo příslušníků jiné etnické skupiny
PĚKNÝ, Tomáš. *Historie Židů v Čechách a na Moravě. 2., přeprac. a rozš. vyd. Praha: Sefer, 2001. ISBN 80-85924-33-1 – str. 697 – vysvětlivky*

záležitostí způsobila, že se asi 14 500 z nich nepodařilo do 15. března 1939 vystěhovat. Po uzavření mnichovské dohody usilovala o emigraci i velká část Židů z ostatních částí republiky, avšak k rozsáhlejší emigraci docházelo jen do jara 1939. Organizační potíže, neochota některých států zaplavených přílivem uprchlíků z Německa a Rakouska, to byly hlavní důvody, proč se z Československa podařilo uniknout mnohem menšímu počtu ohrožených osob, než by bylo potřebné. Do konce roku 1941, kdy nacisté organizované vystěhovalectví de facto zastavili, se podle údajů Žno podařilo zachránit 25 727 osob, do 15. července 1943 to již bylo jen 184 osob. Ostatní zůstali v protektorátu, vydáni napospas rasovým *norimberským zákonům*.³¹

1.22 Židovská populace v období protektorátu

Podle oficiálních pramenů v oblasti protektorátu žilo 118 000 Židů, avšak historikové uvádějí 135 000 osob, které norimberské zákony považovaly za Židy, popřípadě za míšence, počítaje i emigranty z Německa, Rakouska a Sudet. Někteří se zachránili legální i nelegální emigrací, ale mnoho ohrožených hledalo řešení v sebevraždě. „1. října 1941 žilo v protektorátu 88 105 židovských obyvatel, z toho v Praze 46 801, v Brně 11 102, Olomouci 4 015, Moravské Ostravě 3 903, Zlíně 3 335, Plzni 3 106, Kolíně 2 588, Táboře 2 352, Kladně 2 079, Jihlavě 1 721, Pardubicích 1 554, Hradci Králové 1 529, Klatovech 1 529, Mladé Boleslavi 1 315 a Českých Budějovicích 1 151.“³² Naprostá většina z nich byla deportována a zavražděna ve vyhlazovacích táborech Osvětim, Březinka (Birkenau), Sobibor, Treblinka, Majdanek aj.

1.23 Deportace

Jako podklad pro deportaci z protektorátu byla použita nařízení o izolaci Židů a jejich nucené práce. K prvnímu zásahu došlo v říjnu 1939, kdy odjely dva transporty z Ostravy do Niska. Byly to první transporty v Evropě. Hlavní vlna deportací však přišla po dvou letech. Od 16. října do 26. listopadu 1941 bylo odesláno transporty z Prahy a Brna do Lodže, Minska a Rigy kolem 6 000 osob. Deportace do Lodže přežilo 261 lidí, do Minska 12. Všechny další transporty, s výjimkou jediného, směřovaly nejprve do ghetta v Terezíně, které sehrálo důležitou roli v nacistickém plánu počítajíc s izolací Židů od ostatních obyvatel, s jejich soustředěním a postupným přemístěním na východ k fyzické likvidaci.

První transport z Prahy přijel do Terezína v listopadu 1941, koncem roku 1942 tu byly internovány tři čtvrtiny Židů z protektorátu – Tabulka č. 2 - Počet židovského obyvatelstva

³¹ Norimberské zákony – základní prostředek, na jehož základě byla prováděna nacistická rasová diskriminace a genocida v Německu a jím okupovaných zemích před a v období druhé světové války PĚKNÝ, Tomáš. *Historie Židů v Čechách a na Moravě. 2., přeprac. a rozš. vyd. Praha: Sefer, 2001. ISBN 80-85924-33-1 – str. 696. vysvětlivky*

³² PĚKNÝ, Tomáš. *Historie Židů v Čechách a na Moravě. 2., přeprac. a rozš. vyd. Praha: Sefer, 2001. ISBN 80-85924-33-1 – str. 654*

deportovaného do Terezína. V červenci 1943 žil na svobodě pouze nepatrný zlomek z židovské komunity, tj. několik set osob, jimž se podařilo schovat a dosud neodsunutých rodin zaměstnanců Žno. Dále to byli hlavně Židé z tzv. smíšených manželství s „áriji“, kteří žili pod neustálou kontrolou. S deportacemi Židů ze smíšených manželství, 4 000 osob, do Terezína začali nacisté v lednu 1945. Až do jara toho roku pak byli do ghetta v menších skupinách přiváženi i další vězni z protektorátu – asi 900 osob.

Tabulka č. 2 - Počet židovského obyvatelstva deportovaného do Terezína

Obec	Počet deportovaných	Počet přeživších
Praha	39 395	7 540
Brno	9 064	684
Moravská Ostrava	3 567	251
Olomouc	3 498	280
Uherský Brod	2 873	200
Plzeň	2 617	202
Kolín	2 202	138
Kladno	1 623	120
Třebíč	1 370	58
Klatovy	1 269	72
Tábor	1 267	73
Pardubice	1 256	90
Hradec Králové	1 198	106
Mladá Boleslav	1 041	43
České Budějovice	908	29
Česká Lípa	139	87
Panenské Břežany	64	19
jednotlivci	293	84

Zdroj: PĚKNÝ, Tomáš. Historie Židů v Čechách a na Moravě. 2., přeprac. a rozš. vyd. Praha: Sefer, 2001. ISBN 80-85924-33-1. - str. 655

Z Židovského obyvatelstva, které prošlo Terezínem, přežilo tedy 10 076 ze 73 468 osob. Z 10 076 Židů bylo 3 500 ze smíšeného manželství, tudíž nebyli zařazováni do transportů před rokem 1945.

1.24 Situace po 2. světové válce a současnost

Těsně po konci 2. světové války žilo v Čechách a na Moravě přibližně 15 000 Židů. V roce 1945 bylo v českých zemích obnoveno celkem 52 Žno a řada synagogálních sborů. Avšak většina se později rozpadla z důvodu migračních vln. V českém Slezsku byla po 2. světové válce obnovena činnost 6 Žno a synagogálních sborů.

V poválečných letech většina přeživších emigrovala do Izraele nebo do jiných zemí. Další emigrace přišla po sovětské invazi v letech 1968-1969. V Čechách zůstalo nakonec zhruba 12 000 Židů, největší komunitu představuje Praha.

„Po celou dobu totalitního režimu, tj. od roku 1948 až do roku 1989, Židovská náboženská obec Praha nepřestala, i za těžkých podmínek a pod dohledem státních orgánů, především Státní tajné bezpečnosti, pracovat. Plnila své náboženské funkce a stala se po pádu komunistů v roce 1989 základem pro obnovení židovského života v Praze.“³³

Židovské obce v Čechách dnes:

- Židovská obec v Praze
- Židovská obec Brno
- Židovská obec v Ostravě
- Židovská obec Plzeň
- Židovská obec Olomouc
- Židovská obec Liberec
- Židovská obec Karlovy Vary
- Židovská obec Ústí nad Labem
- Židovská obec Děčín
- Židovská obec Teplice

³³<http://www.kehilaprag.cz/cs/stranka/obec/vseobecne-informace> [cit. 28.12.2016]

2. HISTORIE ŽIDOVSKÉHO OBYVATELSTVA NA NEVEKLOVSKU

2.1 Osídlování židovského obyvatelstva v 17. století

Židovské osídlení je v Neveklově doloženo již před rokem 1618. V letech 1653 až 1656 v Neveklově žilo 6 Židů starších dvaceti let a jeden starší deseti let. Byli to: obchodník s vlnou a *handlír*³⁴ Lejbl Žid a jeho syn Josef, služebník Šalamoun, kantor Mojžíš, *kramář*³⁵ Adam Polak a jeho syn Jakub, z Polska přišel Ezechiáš, který se měl ženit s Polakovou dcerou. Roku 1675 tu bydlely 3 židovské rodiny čítající 20 osob.

Židovská náboženská obec existovala již v první polovině 17. století, doložená je roku 1657. Na počátku 20. století zahrnovala obce Dlouhá Lhota, Maršovice, Netvořice, Nahoruby, Bělce, Benice, Jablonná, Mlékovice, Netluky, Týnec nad Sázavou, Lešany, Příbyšice, Křečovice, Břežany, Tloskov, Ouštice, Vlkonice, Krchleby a Velký Újezd, zrušena byla až v důsledku nacistické okupace.

2.2 Židovské obyvatelstvo v 18. století

V roce 1724 tu žilo 7 rodin, celkem 41 osob: rodina *koželuha*³⁶ a obchodníka s vlnou, kořením, železem a dalším zbožím Isaka Moiseše, rodina obchodníka Daniela Herschla, rodina skláře a obchodníka Adama Herschla, rodina kantora Moiseše Abrahama, rodina obchodníka Josefa, sedláře Salomona Bondy a Salomona Pinkase.

V soupisu Židů z roku 1783 je uvedeno sedm rodin. Z roku 1793 je uvedeno v soupisu osm rodin: obchodník s tabákem a střížním zbožím Joachim Mautner, palírník Koupel Kauders, obchodník s kůžemi a železem Abraham Fuchs, sedlár Izrael Bonda a jeho ženatý syn Isak, Obchodník se střížním zbožím Sigmund Stein, kantor Salomon Bargamer a obchodník se střížním zbožím Isak Bonda.

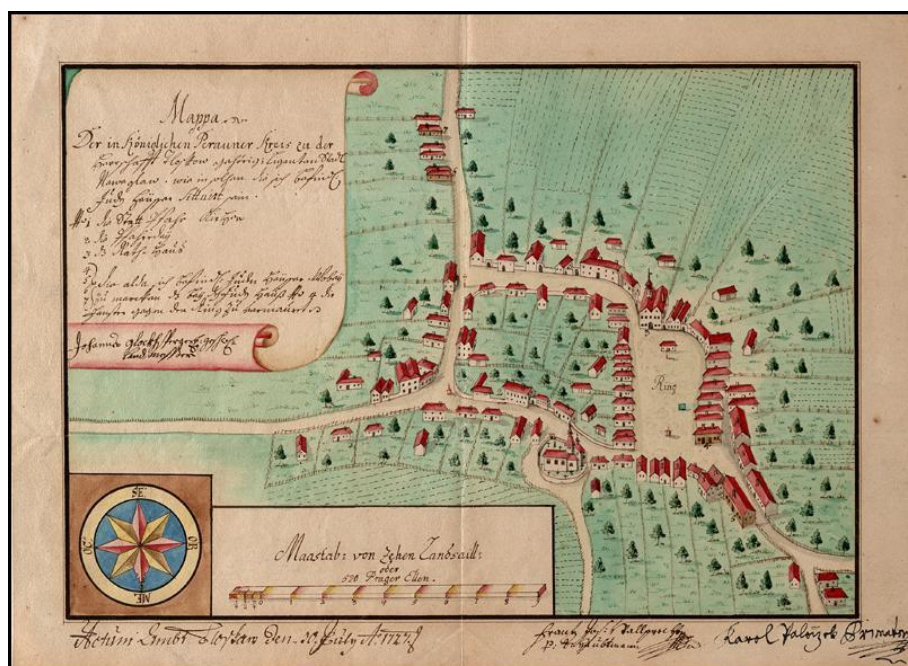
Z roku 1727 je dochován plánek městečka nakreslený zemským měřičem Johannesem Glockespergerem. Na tomto plánu je zachycen půdorys Neveklova se stavbami, které byly zničeny následnými požáry. Mezi nimi jsou zachyceny čtyři židovské domy mimo městskou zástavbu, při cestě jsou zachyceny dva přízemní domky, třetí je také při cestě, ale na opačném konci městečka a čtvrtý na rohu náměstí. Pozoruhodné je, že na tomto plánu chybí synagoga, která je na ostatních plánech té doby vždy zachycena.

³⁴Handlír bylo označení pro obchodníka, spíše pro překupníka

³⁵ Kramář bylo označení pro drobného obchodníka

³⁶ Koželuh – řemeslník, který zpracovává zvířecí kůže a vyrábí z nich měkkou a pružnou useň (zpracovaná kůže), s níž pracují ševci, brašnáři a další řemeslníci

Obr. č. 2 - Plánek městečka z roku 1727³⁷



2.3 Židovské obyvatelstvo v 19. a 20. století

Roku 1836 v Neveklově žilo 55 Židů, roku 1846 tu bydlelo 13 rodin, roku 1869 se zde nacházelo 117 Židů, tj. 10,4 % všech obyvatel. Roku 1880 a 1890 zde sídlilo 93 Židů. Roku 1900 obývalo Neveklov 75 Židů, roku 1910 a 1920 40 Židů, ale roku 1927 jen 28 Židů, tj. 2,8 % všech obyvatel – viz Příloha č. 3: Sčítání obyvatelstva v Neveklově roku 1927. Zajímavostí k roku 1927 je i záznam v kronice Neveklova o cenách – viz Příloha č. 4: Ceny v Neveklově k 1. srpnu 1927.

2.4 Židovské matriky

Židovské matriky v Neveklově dokládají rodiny od konce 18. století do 20. let 20. století. Kromě obchodníků, případně sedlárů, sklenářů, řezníků, obuvníků apod. tu byl ve 30. letech 19. století učitel náboženství Josef Freid, ve 40. letech 19. století učitel náboženství Jakob Fischel, v 60. letech 19. století učitel náboženství Bernard Kohn a lékař MUDr. Josef Winternitz, v 70. letech 19. století učitel Moritz Ziner, v 90. letech 19. století rabíni Leopold Marodný a Jindřich Pick, po roce 1910 majitel cementárny Rudolf Silberstern.

³⁷Zdroj: <http://www.fotohistorie.cz/Stredocesky/Benesov/Neveklov/Default.aspx> [20.11.2016]

2.5 Židovské domy

Domy Židů v Neveklově byly vždy rozptýleny po celém městečku, žádný sídelní okrsek tu neexistoval. V josefském katastru jsou doloženy tři vrchnostenské židovny čp. 53, 52 a 27. Kolem poloviny 19. století ve vlastnictví židovské náboženské obce byla synagoga, dům čp. 93 na st. p. č. 3 vlastnil Simon Bonda, po něm Abraham Bonda, dům čp. 3 na st. p. č. 7 Bernard Fuchs, dům čp. 4 na st. p. č. 8 Jakob Raubiček, dům čp. 19 na st. p. č. 26 Josef Bonda, dům čp. 27 na st. p. č. 36 Filip Guttman, dům čp. 52 na st. p. č. 67 Samson Lewitus a dům čp. 53 na st. p. č. 68 David Stein. Židovská náboženská obec kromě synagogy na st. p. č. 37 vlastnila ještě od roku 1838 dům čp. 46 na st. p. č. 60, v tomto domě byla zřízena lázeň, studna a v přízemí byl upraven byt pro *šamese*³⁸ a školní třída.

2.6 Vystěhování Židů z Neveklova

Židovské rodiny byly z Neveklova vystěhovány ještě před vystěhováním neveklovského obyvatelstva. Zdejší Židé byli odvezeni 9. listopadu 1942. Brzy ráno pro ně přijelo nákladní auto. Každý si směl vzít pouze zavazadlo do 50 kg. Z Neveklova byly odvezeni do Tábora, odtud poté do Terezína. Celkem bylo odvezeno 8 rodin, sčítající 26 osob.

Byly to rodiny:	Roubíčková	střížní obchod	4 osoby
	Herzova		3 osoby
	Kaufmannova		4 osoby
	Šťastných	koloniální obchod	5 osob
	Königova		2 osoby
	Kauderova	střížní obchod	2 osoby
	Wienerova	koloniální obchod	4 osoby
	Schwarzkoppova	z Vídně	2 osoby

Z těchto Židů se po skončení 2. světové války, tj. v roce 1945, vrátila do Neveklova pouze paní Kauderová, která v Neveklově na následky útrap z koncentračního tábora po 6 týdnech umírá. 2. světovou válku přežil i syn obchodníka Bedřicha Šťastného – Ladislav Šťastný, který ovšem během 2. světové války utekl přes Anglii do Ameriky. Tím končí stopy po osídlení židovskými občany. V současné době neexistují žádné záznamy ani svědectví o tom, že by zde žili ještě nějakí potomci původního židovského obyvatelstva.

Záznam přednášky JUDr. Tomáše Krause přednesené 15. března 2012 v Senátu Parlamentu České republiky k pamětníkům vystěhování Neveklovského a Sedlčanského:

„Pinkasova synagoga na pražském Josefově, jedinečný památník světového významu, památník zavražděným Židům tak zvaném Protektorátu Čech a Moravy. Našli byste zde

³⁸ Pomocník/sluha v synagoze

80 000 jmen, To znamená každý člověk, který zahynul, má své jméno a je to často jeho jediný pomník, protože mnohdy tito lidé nemají ani žádný hrob a není v mnoha případech zcela jasné, jak zahynuli“

„Předpokládáme společně s panem senátorem Šebkem, že neveklovská synagoga bude využita nejenom pro židovskou komunitu, to asi už by nebylo ani možné, ale že bude sloužit stejně jako v mnoha podobných případech v Čechách a na Moravě regionálním potřebám. Že zde vznikne muzeum, a budou se zde konat kulturní akce, řekněme vzdělávací, to bychom také velmi rádi podpořili.“³⁹

2.7 Synagoga

Synagoga se nachází jihovýchodně od náměstí, v Táborské ulici. Jedná se o stavbu se sedlovou střechou pokrytou *pálenými bobrovkami*⁴⁰. Ve vstupním jihovýchodním průčelí bývala tři vysoká okna, dnes se zde nachází pouze jedno, levé obdélné. Z této strany byla velmi nevhodně probourána velká vrata. V severozápadním průčelí novodobá obdélná okna nahradila původní vysoká. Modlitební sál je plochostropý, zachován je výklenek po svatostánku, vnitřní vybavení je odstraněno či zničeno, odstraněna je i ženská galérie.

Roku 1957 byla synagoga prodána Městskému národnímu výboru Neveklov a následně využívána jako skladiště. Roku 1999 byla vrácena Židovské obci v Praze, roku 2001 byla zahájena příprava na její rekonstrukci.

³⁹ŠMERÁK, Václav, ed. Almanach: ohlédnutí: 1942-2012: vzpomínky pamětníků na vystěhování obyvatel Neveklovska a Sedlčanska za II. světové války ve středních Čechách. Krňany: Mezi řekami, 2012. ISBN 978-80-260-2783-6. [str. 29,30]

⁴⁰ Nejstarší druh střešní krytiny

Obr. č. 3– Synagoga⁴¹



Obr. č. 4 - Synagoga interiér⁴²



⁴¹ Zdroj – vlastní foto

⁴² Zdroj – vlastní foto

Obr. č. 5 Synagoga – pohled na vstup do bývalé galerie⁴³



Obr. č. 6 Synagoga – pohled na vstup⁴⁴



⁴³ Zdroj – vlastní foto

⁴⁴ Zdroj – vlastní foto

2.7.1 Přestavby synagogy

První synagoga, údajně dřevěná, byla zničena požárem před rokem 1658. Na jejím místě byla roku 1658 postavena nová zděná synagoga. Ta byla několikrát přestavěna: poprvé v letech 1670 až 1680. V roce 1670 údajně opět vyhořela. Následně po požáru roku 1730 byla přestavěna v barokním slohu. Poslední stavební úpravy byly provedeny na počátku 20. století, tj. v roce 1923 přestavba spojená se zavedením elektřiny, která byla současně zavedena i do domu čp. 46, který byl také součástí majetku židovské náboženské obce. Během dob socialismu synagoga sloužila jako zemědělský sklad. Tato doba se podepsala na tom, jak synagoga vypadá dnes. Dnes by jen stěží někdo poznal, že zde bývala židovská synagoga.

2.7.2 Vybavení synagogy

„Z roku 1833 pochází inventář, který dokládá, že v předsíni byla lampa, dvojitý žebřík, 4 svatební lampy a tyč na otevírání oken. V modlitebním sále bylo 12 lavic po šesti sedadlech, 2 železné stojanové kovové svícny na devět světel, kovové zábradlí, rozkládací stůl, 7 opon, 4 stolní pokrývky, 6 povijanů⁴⁵, 5 pláštíků na Tóru, 1 kniha Ester, 3 šofary⁴⁶, 5 svítek Tóry s pláštiky a povijany, 3 koberce, 1 lampa na věčné světlo, 1 lustr, 7 rámových obrazů, 1 tyč na rozněcování a zhasínání svící, 2 pokladničky, 8 postranních lamp na jednu svíci, 1 prapor a jeden podstavec. Na ženské galerii bylo 7 lavic po sedmi sedadlech, 1 šestiramenný lustr a 1 stolička.“⁴⁷

„Další inventář z téhož roku, tj. 1833 dokládá, že v modlitebním sále bylo pět lavic vlevo a pět lavic vpravo (celkem 60 sedadel), 2 boční lavice vedle svatostánku, na ženské galerii bylo 5 lavic (35 sedadel), jedna lavice pro zpěváky, nové varhany, ve svatostánku bylo pět svítek Tóry⁴⁸, 11 opon, z nichž byly 4 velmi poškozené. Dále se zde naházelo 19 pláštíků na Tóru, z toho 6 poškozených; 2 stříbrné nástavce na Tóru s korunou a zvonečky, 1 stříbrná mísa s korunou, stříbrné zvonky na oponu a stůl před svatostánkem.“⁴⁹

2.8 Židovský hřbitov

Nachází se 800 metrů jižně od náměstí, při silnici do obce Zárýbnice. Založen byl údajně již v 17. století. Již roku 1630 údajně existovalo pohřební bratrstvo. Avšak první písemný doklad o existenci hřbitova pochází z roku 1689. Roku 1755 byla podepsána smlouva o jeho rozšíření. Na hřbitově o rozloze 1999 metrů čtverečních je dochováno kolem 140 náhrobků. Nejstarší čitelný náhrobek pochází z roku 1754. Z 19. století pochází i jednoduchá klasicistní márnice. Židovský hřbitov i márnice tu stojí dodnes. Je obehnán vysokou zdí a nad branou lze

⁴⁵ Ozdobný pás k převazu peřinky s kojencem

⁴⁶ Dechový hudební nástroj ze zvířecího rohu, používaný při židovských slavnostních příležitostech

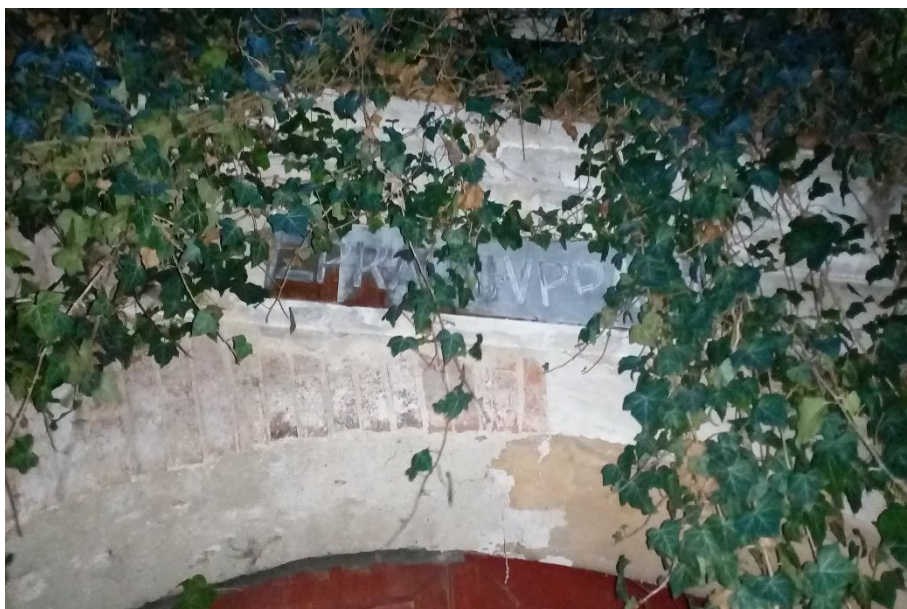
⁴⁷ *Kronika Neveklova*

⁴⁸ Svatá kniha Judaismu

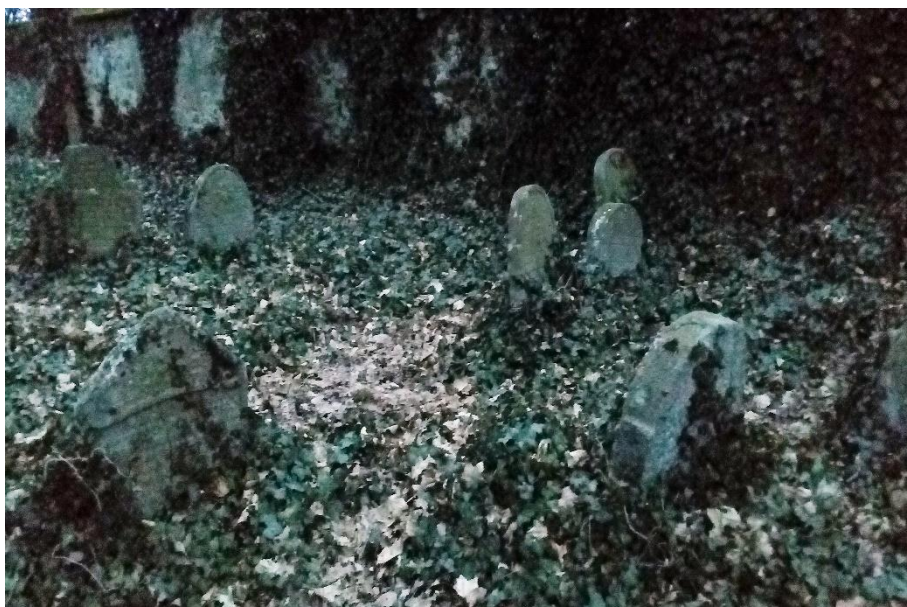
⁴⁹ *Kronika Neveklova*

přečíst výstižný nápis: „Z prachu v prach.“ Židovský hřbitov je chráněn jako kulturní památka České republiky.

Obr. č. 7 - Nápis nad bránou židovského hřbitova „Z prachu v prach“⁵⁰



Obr. č. 8 - Židovský hřbitov – nejstarší část hřbitova⁵¹



⁵⁰ Zdroj – vlastní foto

⁵¹ Zdroj – vlastní foto

Obr. č. 9 - Židovský hřbitov – hrob – rodina Roubíčková⁵²



Obr. č. 10 - Židovský hřbitov⁵³



⁵²Zdroj – vlastní foto

⁵³Zdroj – vlastní foto

3. ROZHOVOR

Dne 3. února 2017 proběhl rozhovor s pamětníkem panem Jaroslavem Škarvanem o židovských obyvatelích Neveklova. Rozhovor byl zaznamenán na diktafon a následně přepsán. Pro docílení autenticity je ponechána hovorová mluva.

1. Kde tady v Neveklově bydleli Židé?

No, většinou všichni bydleli na náměstí. Náměstí bylo úplně jiný, než je teďka. Bylo tam spoustu místa. Poněvadž skoro každý z nich měl nějaký obchůdek. No, konkrétně si pamatuju, tam kde dneska je Flop měli baráček rodina Herzova. Naproti přes náměstí, kde je teďka pošta, měli obchod Šťastných, tam se říkalo Šťastný-Levitus, kam jsem já s maminkou chodil nakupovat. Voni tam měli koloniál. Společně s jejich holkama jsem chodil do školy. Víš, kde prodávala Hanča Šmídková?

Paní Šmídková? No, to teda nevím...

Ty jsi vlastně ještě mladej, to je tam, kde je teďka Žabka, tam byli nějaký Roubíčkoví. Voni tam měli nějaký střížní vobchod. A co je Lobbi, bydlela rodina Kauderova. A ty měli taky střížní vobchod. Vedle Mrhových. kde bydlejí Kabelovi, tam bydlela rodina Königova. Ta rodina Šťastných, co jsem už říkal, se potom přestěhovala tam, kde teď bydlejí Svejkovský. Naproti, jak je ten průchod, jak byly papírny, bydleli, no kruci, jak se jmenovali...no, ježíš marja...byly to Židovky, dvojčata...měly koloniál...Wienerovi. Taký jsme tam kolikrát šli. Prodávala tam taková stará Židovka. My vod ní něco chtěli a vona: „My nemáme, my nemáme.“ Na to si vzpomínám ze všeho nejvíc. To si tak ňák pamatuju. Jako haranti jsme lítali po obchodech...Holky Wienerovy, ty byly hezký. Chodili naproti k nám, k Sukovům. Ta dcera Suků Milda s nima kamarádila. Dřív to bylo normální. Jestli to byli Židi Nežidi...No a vedle Wienerových bydlel rabín a voni tam měli i židovskou školu. No, a naproti přes ulici vedle Šťastných měli ten svůj kostel.

Myslíte synagog u?

No, jestli je to ten jejich kostel, tak jo.

2. Jakou řečí mluvili? Měli vlastní řeč?

No voni s náma mluvili normálně, no ale mezi sebou snad mluvili německy, no, to ale přesně nevím.

3. Jako děti jste si společně hráli?

No, to víš, že jo, prosím tě! Holky, kluci no prostě všichni. Ale najednou se nás začali stranit. Bylo mě to divný. Nevěděli jsme proč. Zeptal jsem se kamaráda, von tak, jako zesmutněl, my nemůžeme, a to už bylo ňák asi víš, jak po těch Židech šli.

4. Myslíte, že věděli, že se už něco bude dít?

No, no, no, to už z Německa, jak Hitler pronásledoval ty Židy, no proto se nám stranili. No voniňák, tak to měli od těch rodičů, že nemůžou jako mezi nás tak chodit, že po nich jdou.

5. Z toho, co mi tady vyprávíte, Vám asi nejvíce zůstala v paměti děvčata Wienerova. Nevíte, co se s nimi stalo?

To vím, voni je pak někam, nevím, kam internovali, do nějakého tábora a tam na nich dělaly pokusy a tam taky zůstaly.

6. Vzpomínáte si ještě na něco?

To jsem ale jenom slyšel, no to si ale nepamatuju. Víم toho hodně od taťky, jinak bych to taky nevěděl. Tam jak bydlej Šebkovi, jak je vinotéka a Matějkovi kousek vedle, tak to taky bylo židovský. No a ten Žid, co se jmenoval tam u těch Šebků...kruci, jak se jmenoval...Grodecký, Grodecký! Ten snad když to prodal těm Šebkovům, měl tu půlku takovou menší, ten krámeček tam byl a vono tam do zádu, tam byly různý skladiště.

7. Asi tady bylo hodně Židů, když tady máme ten židovský hřbitov, že ano?

No, no to bylo. Bylo jich hodně, i v okolních vsích. To byli zase ti, co kšeftovali s dobyt看em. Mimo toho, že tu měli i krámy taky tady bylo spoustu těch, co jim říkali handlíři. A když tady měli tu školu, že jo, tak jich bylo docela dost.

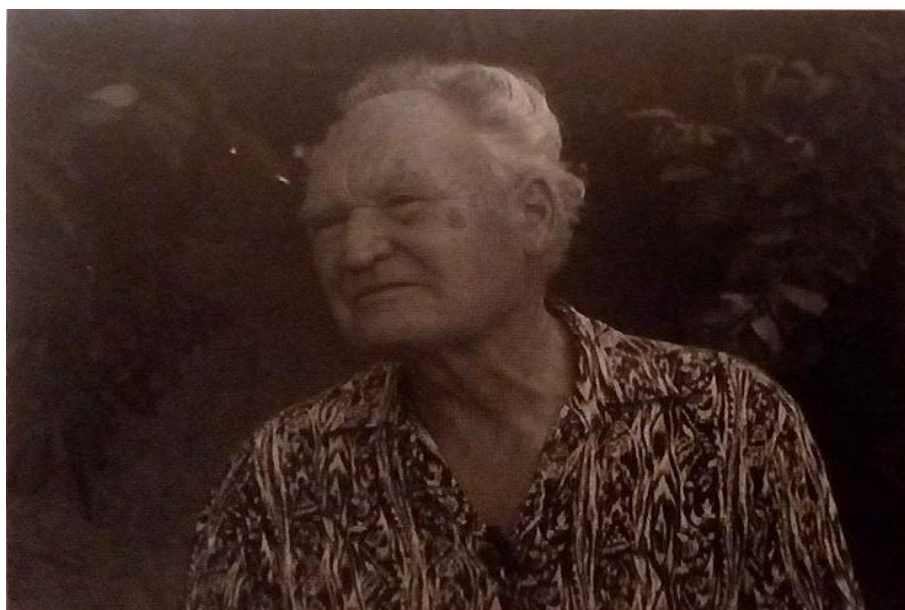
8. Pamatujete si i na to, co se v té době dělo se zámkem Tloskov?

Nejdřív to bylo vystěhovaný, potom to zabrali Němci. Byly tam ubytovaný ty velký šarže, voni tam měli ten štáb, ten se stěhoval taky jak je tady ta lesovna. Voni tam taky měli vojsko a byla tam taky vojenská škola a měli tam taky kantýnu.

Takže to bylo vlastně jenom pro vojenské účely?

No, no, no přesně tak. Voni to celý nazelenili, aby to nebylo vidět, bylo to krásně zelený...

Obr. č. 11 - Fotografie pamětníka pana Jaroslava Škarvana⁵⁴



4. DOMY ŽIDOVSKÝCH RODIN

Díky vzpomínkám pana Jaroslava Škarvana se podařilo zjistit, ve kterých domech žily židovské rodiny před 2. světovou válkou. Bylo zajímavé pokusit se srovnat vzhled budov v období první republiky a v současnosti. Prostřednictvím internetu se podařilo dohledat fotografie. Jde o staré pohlednice. Následně byla místa vyfotografována dnes. Většina domů zůstala zachována. Pokud byly upraveny, pak pouze interiéry. Exteriér zůstal zachován, jak dokazují následující fotografie. Je možno usoudit, že majitelé byli movití. Domy působily moderním dojmem a plně korespondovaly s městskou zástavbou. Po válce byly domy dány do užívání lidem, kteří o své domovy přišli.

Dům rodiny Herzovy, který byl součástí jižní zástavby náměstí, byl spolu s dalšími zbourán a na jejich místě dnes stojí budova nového obchodního domu a obecního úřadu.

Dům rodiny Šťastných se nacházel v severní zástavbě náměstí. Dům je zde stále, v minulosti byl opraven, dnes v přízemí sídlí Česká pošta, patro je obytné.

Dům rodiny Roubíčkovy se nacházel ve východní zástavbě náměstí. Dům je stále v téměř nezměněné podobě. Uvnitř je dnes v přízemí obchod a restaurace, patro je obytné.

⁵⁴Zdroj – ŠMERÁK, Václav, ed. *Almanach: ohlédnutí: 1942-2012: vzpomínky pamětníků na vystěhování obyvatel Neveklovska a Sedlčanska za II. světové války ve středních Čechách. Krňany: Mezi řekami, 2012. ISBN 978-80-260-2783-6.*

Obr. č. 12 - Dům rodiny Herzovy – dříve⁵⁵



Obr. č. 13 - Dům rodiny Herzovy – dnes⁵⁶



⁵⁵ Zdroj - <https://www.valentinska.cz/index.php?route=product/search&search=neveklov> [6. února 2017]

⁵⁶ Zdroj – vlastní foto

Obr. č. 14 - Dům rodiny Šťastných – dříve⁵⁷



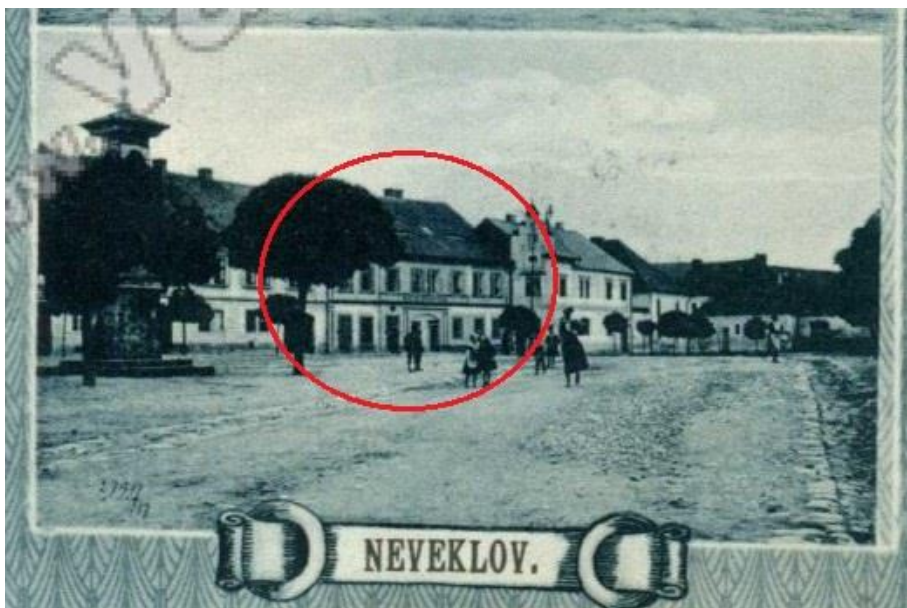
Obr. č. 15 - Dům rodiny Šťastných – dnes⁵⁸



⁵⁷ Zdroj - <https://www.valentinska.cz/index.php?route=product/search&search=neveklov> [6. února 2017]

⁵⁸ Zdroj – vlastní foto

Obr. č. 16 - Dům rodiny Roubíčkovy – dříve⁵⁹



Poznámka: obrázek je oříznut, původní obrázek – viz Příloha č. 5 - Pohled Neveklov

Obr. č. 17 - Dům rodiny Roubíčkovy – dnes⁶⁰



⁵⁹ Zdroj - <https://www.valentinska.cz/index.php?route=product/search&search=neveklov> [6. února 2017]

⁶⁰ Zdroj – vlastní foto

ZÁVĚR

Práce se věnuje historii židovského osídlení na Neveklovsku. Informace o historii židovského obyvatelstva v Čechách jsou běžně dostupné, jsou publikovány na internetu i v knihách. Spoustou materiálů disponuje i Česká obec židovská.

Bohužel na počátku práce nebyly k dispozici žádné informace o židovském obyvatelstvu v Neveklově. Vlastně byly, v Neveklově je dochována synagoga a židovský hřbitov. Již dlouho se na něj nepohřbívá. Protože se rozkládá mimo obydlenou část, postupně jej „pohlcuje“ zeleň, zůstává skryt očím veřejnosti. Obě památky upadají v zapomnění.

Práce hledala odpovědi na otázky: odkud a kdy přišli Židé na území českých zemí? Jak se zapojovali do dění ve společnosti, jak byli ovlivněni 2. světovou válkou a zda tito obyvatelé žili i na Neveklovsku?

Osloveni byli místostarosta obce Neveklov a zároveň ředitel Okresního archivu v Benešově Mgr. Michal Sejk a také pamětníci. Všem je třeba poděkovat za pomoc. Díky bádání v Okresním archivu byly dohledány informace o historii osídlení židovského etnika v Neveklově, o konkrétních rodinách i povoláních, které vykonávaly. Materiály bylo možno ofotit a jsou v práci přiloženy. Dále bylo zjištěno, že osídlení židovského obyvatelstva bylo ukončeno 2. světovou válkou. Hruzy koncentračních táborů přečkaly pouze dvě osoby pan Ladislav Šťastný, který z transportu utekl a v roce 1942 emigroval do Ameriky a nepřál si být kontaktován, a paní Kauderová, která však záhy po návratu z koncentračního tábora podlehla útrapám, které zažila. V současnosti tedy ani žádní potomci Židů v Neveklově nežijí.

Díky panu starostovi Ing. Janu Slabému mohla být navštívena synagoga. Ta již léta neslouží původním účelům. V šedesátých až sedmdesátých letech z ní bylo skladiště, necitlivě byl upraven vchod, přístup na galerii a galerie byly zbourány. V roce 2012 bylo slíbeno, že objekt bude opraven a vznikne v něm důstojné místo pro výstavy, koncerty či shromáždění, ale dosud se tak nestalo.

Dále mohl být navštíven hřbitov. Jeho správcem je akciová společnost Matana, jejímž úkolem je vykonávat správu většiny nemovitostí ve vlastnictví Židovské obce v Praze, a od roku 2001 také Federace židovských obcí v ČR. Hřbitov je poměrně rozlehlý a skládá se z několika částí. Je patrné, která část je nejstarší, její historie sahá do 17. století, a která je nejmladší. Naposledy se zde pohřbívalo ve dvacátých letech 20. století. Na nových náhrobcích jsou čitelná jména, objevují se Davidovy hvězdy. Na starších náhrobcích je použita pouze hebrejšтина. A náhrobky nejstarší vykazují pouze náznaky ornamentů. Nad bránou je stále zachovalý nápis „Z prachu v prach“.

Díky vzpomínkám pamětníků bylo zjištěno, které domy patřily židovským rodinám. V Neveklově nežila žádná uzavřená komunita soustředěná v nějaké jeho části, ale Židé žili

v sousedství ostatních lidí z Neveklova. Získané informace a staré fotografie pomohly domy identifikovat a domy mohly být vyfoceny i v současné podobě. Osloveno bylo několik pamětníků. Všechno jsou to lidé, kterým je již více než 80 let. Na dobu války si vzpomínají zažili vystěhování Neveklovska. Bohužel ve většině případů také uvedli, že si informacemi o rodinách židovských spoluobčanů nejsou jisti. Proto jejich sdělení nejsou v práci uvedena. Vzpomínky pamětníka pana Jaroslava Škarvana však byly jasné. Pro autenticitu je v práci uveden přepis pro práci důležité části rozhovoru. Je ponechána jeho mluva. Vzpomínal na kamarády, kteří s ním chodili do školy, na děvčata Wienerova, dvojčata, která dle jeho slov skončila za války v táboře, kde na nich dělali pokusy a tam také obě dívky zemřely. Vzpomínal na starou Židovku – obchodnici. Vybavil si také dobu počátku války, kdy se Židé začali stranit ostatních. Dobu, kdy již byli ohroženi.

Neveklov se svou synagogou a hřbitovem stal centrem pro Židy z celého okolí. Na hřbitově jsou pochovány rodiny například z Maršovic, Křečovic, Netvořic a Vysokého Újezda.

Bohužel historie osídlení židovského obyvatelstva v Neveklově končí v roce 1942, kdy bylo všech 8 rodin, sčítající 26 osob deportováno do koncentračních táborů.

Cíl práce, tedy zjistit zmapování osídlení židovského obyvatelstva na dnešním území Čech a Moravy, ale zejména nalézt informace o tom, zda Židé z Neveklovska přežili vystěhování této oblasti a zda zde žijí rodiny, či jednotlivci, jejichž kořeny by sahaly do doby, z níž pochází zdejší synagoga a hřbitov byl splněn.

V úvodu práce bylo řečeno, že lze předpokládat, že židovské a české obyvatelstvo žijí pospolu již mnoho let. Osudy, ač zdánlivě podobné, se ale budou lišit. Z prostudovaných materiálů vyplývá, že Židé opravdu osidlovali české země již v 11. století – Příloha č. 1 - Tabulka č. 1 - Počty židovského obyvatelstva v českých zemích. Avšak po celou historii se jim nepodařilo „zdomácnět“. Bylo na ně pohlíženo jako na nepřátele, konkurenty. Mnohdy byli ze svých domovů vystěhováni, v mnohých městech museli bydlet ve vyhrazených oblastech – ghettotech. I proto odcházeli do venkovských měst. V Neveklově naopak nikdy nežili izolovaně. Domy měli postaveny v centru města, podíleli se na chodu města. Když vyhořel Neveklov, požár se nevyhnul ani dřevěné synagoze. Byla tedy vystavena nová, kamenná. Ta již přežila všechny, kteří ji vnímali jako posvátné místo. Dnes však jen málokdo odhadne, že tato stavba byla synagogou. V 60. - 70. letech 20. století z ní bylo skladiště, byla vybourána veliká vrata, zbourána galerie.

Turistům jsou předkládány informace o židovském hřbitově, který je kulturní památkou. Bohužel vstupní brána je zamčená. Klíče jsou i na městském úřadě, ale hřbitov je ve vlastnictví Židovské obce v Praze, proto není veřejnosti přístupný.

I tyto dvě památky na židovské obyvatele svědčí o tom, že osudy se liší. Židovská komunita je postupně zapomínána. Její osudy „odcházejí“ tak, jako „odcházejí“ pamětníci, lidé,

kteří zažili období předválečné a počátek 40. let 20. století, dobu, kdy byli Židé z Neveklova a okolí transportováni do Terezína. Cesta zpátky již nebyla.

Pokud tato práce vzbudí ve čtenáři zájem o židovskou komunitu, o památky, které jsou sice blízko, ale zároveň jsou vzdálené, o historii, kterou je třeba si připomínat, přinese více než pouhé splnění cílů.

Materiál bude předán Okresnímu archivu v Benešově a České obci židovské.

ZDROJE:

Literatura

BARNAVI, Eli a kolektiv. *Atlas univerzálních dějin židovského národa*. Praha: Victoria Publishing, 1995. 299 s. ISBN 80-7187-013-7.

PĚKNÝ, Tomáš. *Historie Židů v Čechách a na Moravě*. 2., přeprac. a rozš. vyd. Praha: Sefer, 2001. ISBN 80-85924-33-1.

ŠMERÁK, Václav, ed. *Almanach: ohlédnutí: 1942-2012: vzpomínky pamětníků na vystěhování obyvatel Neveklovska a Sedlčanska za II. světové války ve středních Čechách*. Krňany: Mezi řekami, 2012. ISBN 978-80-260-2783-6.

Kronika Neveklova

Internet

<http://www.kehilaprag.cz/cs/stranka/obec/vseobecne-informace> [28.12.2016]

Obrázky

<http://www.fotohistorie.cz/Stredocesky/Benesov/Neveklov/Default.aspx>

<https://www.google.cz/url?sa=i&rct=j&q=&esrc=s&source=images&cd=&cad=rja&uact=8&ved=0ahUKEwiInLX-y7zSAhWBPBoKHee3AlUQjRwIBw&url=http%3A%2F%2Fcz.depositphotos.com%2F89410930%2Fstock-photo-3d-star-of-david-symbol.html&psig=AFQjCNGONcAuJlNTm80rNGpW9Xed3jdhrA&ust=1488708095393977>

<http://www.mundo.cz/images/mapy/izrael-politicka.jpg>

<https://www.valentinska.cz/index.php?route=product/search&search=neveklov>

Poznámky Mgr. Michala Sejka

Okresní archiv Benešov

Vlastní archiv fotografií

SEZNAM OBRÁZKŮ

Obr. č. 1 - Davidova hvězda

Obr. č. 2 - Plánek městečka z roku 1727

Obr. č. 3 - Synagoga

Obr. č. 4 - Synagoga interiér

Obr. č. 5 - Synagoga – pohled na vstup do bývalé galerie

Obr. č. 6 - Synagoga – pohled na vstup

Obr. č. 7 - Nápis nad bránou židovského hřbitova „Z prachu v prach“

Obr. č. 8 - Židovský hřbitov – nejstarší část hřbitova

Obr. č. 9 - Židovský hřbitov – hrob – rodina Roubíčková

Obr. č. 10 - Židovský hřbitov

Obr. č. 11 - Fotografie pamětníka pana Jaroslava Škarvana

Obr. č. 12 - Dům rodiny Herzovy – dříve

Obr. č. 13 - Dům rodiny Herzovy – dnes

Obr. č. 14 - Dům rodiny Šťastných – dříve

Obr. č. 15 - Dům rodiny Šťastný – dnes

Obr. č. 16 - Dům rodiny Roubíčkovy – dříve

Obr. č. 17 - Dům rodiny Roubíčkovy – dnes

SEZNAM PŘÍLOH

Příloha č.1: Mapa Izraele

Příloha č.2: Tabulka č. 1 - Počet Židovského obyvatelstva v českých zemích

Příloha č.3: Sčítání obyvatelstva v Neveklově roku 1927

Příloha č.4: Ceny v Neveklově k 1. srpnu 1927

Příloha č.5: Pohled Neveklov

Příloha č.1: Mapa Izraele



Zdroj: <http://www.mundo.cz/images/mapy/izrael-politicka.jpg>

Příloha č.2: Tabulka č. 1 - Počet Židovského obyvatelstva v českých zemích

Rok	Praha	Čechy, Morava, Slezsko
1067	5 250	-
1389	4 000	-
1546	1 000	2 000
1600	15 000	-
1702	11 618	23 300
1785	6 474	68 794
1846	8 067	110 642
1857	6 217	131 148
1869	13 056	139 034
1880	16 571	147 277
1890	17 470	139 803
1900	18 751	149 040
1930	35 425	117 551
1939	46 170	90 147
1945	-	15 000
1948	10 760	24 395
1950	3 433	5 500
1951	-	17 000
1968	-	15 000
1989	1 000	7 900
1999	1 500	2 700

Zdroj: PĚKNÝ, Tomáš. Historie

Židů v Čechách a na Moravě. 2., přeprac. a rozš. vyd. Praha: Sefer, 2001. ISBN 80-85924-33-1. - str. 637

Poznámka: rok 1950 – poslední sčítání, které registrovalo židovské náboženství.

Příloha č.3: Sčítání obyvatelstva v Neveklově roku 1927

Číslo 1. provincie bylo provedeno sčítání lidu. Sčítacími komisari v Neveklově byli učitelé: Václav Andráš a Jaroslav Kudrna, revisorem řed. Em. Vědán.

Výsledek sčítání:

	<u>Město Neveklov</u>	<u>osada Dubovka</u>
Rim. katolíků	478 - 48% -	30 - 55,55%
Cslovenských	423 - 42,47% -	23 - 42,5%
Csbr.-evangelíků	16 - 1,6% -	— —
Israelitů	27 - 2,71% -	— —
Bez vyznání	52 - 5,22% -	1 1,85%
<u>Všech obyvatelů</u>	<u>996</u>	<u>54</u>

Veřejná knihovna

Zdroj: vlastní foto; Kronika Neveklova

Příloha č.4: Ceny v Neveklově k 1. srpnu 1927

Ceny
k 1. srpnu 1927.

1 kg cukru krystal 5.80, kostk. 6.-, tvaroh 5.-, brambory 1.60,
hovří maso 12-14, vepřová 15-16.-, telecí 10-12, skop. 10-12,
sůl 2.10, sádlo amer. škr. 17, vepřová 16-18, maslo 25-26,
uzení maso 18-20, 1 hruška 2.5 h, kůsně 3.-, mouka
uherská 4.20, čistá 4.10, š.1. 3.70, pivo světlé 1l 2.40,
černé 2.80 přes ulici, petrolej 1l 2.-, mýdlo 1kg 8.-,
cibule 1.50-2.-, brinky 1kg 18.-, franty 1kg 22.-,
salám pražský 13.-, šunkový 26.-, Imlika 1l 1.50,
česnek 1kg 6.-, rajská jabl. 1kg 6.-, Hedluby 6 kusů 2.-,
křen 1kg 12-14.-, okurky nakl. kopa 24.-, piv. kus. 20,
řepa červená 1kg 1.50-2.-, salát hláv. kus - .30, špenát
1kg 4.- - 5.-, želé hláv. 1kg 1.20 až 1.50, okurky sal. kus
1.50 až 3.-, kapusta kus 1.- až 1.50, hrušky 1kg 2.-,
umytý tuk 14.-, vejce kus - 70.

Zdroj: vlastní foto; Kronika Neveklova

Příloha č.5: Pohled Neveklov



Zdroj: <https://www.valentinska.cz/index.php?route=product/search&search=neveklov>